

Comunicación de Compromiso

PROSALUD

Organización Privada sin Fines de Lucro



PROSALUD

ÍNDICE

Contenido

ÍNDICE..... i

Acrónimos ii

Perfil de la Organización..... 1

Parte I. Declaración de respaldo continuo de la Directora Ejecutiva..... 5

Parte II. Descripción de medidas..... 6

 Respecto a los Derechos Humanos 6

 Cumplimiento de los Estándares Laborales 7

 Cuidado del Medio Ambiente 8

 Lucha Anticorrupción 9

Parte III. Medición de resultados 10

Acrónimos y significados

1^{er} nivel de atención en salud: Modalidad de atención que ofrece servicios para resolver los problemas de salud enmarcados predominantemente en el auto cuidado de la salud, la consulta ambulatoria y la internación de tránsito

2^o nivel de atención en salud: hospitales básicos de apoyo con atención ambulatoria de mayor complejidad que el primer nivel de atención. Está compuesto por especialidades de: Internación hospitalaria (Pediatría, Gineco-obstetricia, Cirugía General y Medicina Interna; con apoyo de anestesiología, y servicios complementarios de diagnóstico y tratamiento)

COE	C ommunication o n E ngagement (Comunicación de Compromiso)
COVID-19:	C orona V irus D isease 2019 (Enfermedad de Corona Virus 2019)
ITS:	Infecciones de T ransmisión S exual
kWh/año	kilo W atios h ora/año
LED:	L ight E mitting D iode (Diodo emisor de luz)
ODS:	O bjtivos de D esarrollo S ostenible
ONU:	O rganización de las N aciones U nidas
PET/PEBD/PP:	P oli E tileno T ereftalato/ P oli E tileno de B aja D ensidad/ P oli P ropileno
PROSALUD:	La ONG Asociación Protección a la Salud
SIDA:	S índrome de I munodeficiencia A dquirida
SNIS-VE:	S istema N acional de I nformación en S alud – V igilancia E pidemiológica
SSR/PF:	S alud S exual y R eproductiva/ P lanificación F amiliar
VIH:	V irus de I munodeficiencia H umana

Perfil de la Organización

PROSALUD

La ONG Asociación Protección a la Salud - PROSALUD, es una institución sin fines de lucro que presta servicios de salud a favor de la población en general desde el 21 de agosto de 1985, como apoyo al Sistema Nacional de Salud.

PROSALUD está consciente que la tarea de entregar servicios de salud a la población boliviana no es una tarea que la pueda realizar de manera unilateral, por ello, trabaja en alianza con instituciones del gobierno central, de los gobiernos departamentales, de los gobiernos municipales, de las organizaciones comunitarias y con otras Instituciones públicas y privadas, convirtiéndose en socio estratégico de éstas.

En el cumplimiento de su misión institucional de “Contribuir a proteger la salud de la población beneficiaria, con responsabilidad social, como un aporte al desarrollo humano”, PROSALUD presta servicios en cinco departamentos de Bolivia, mediante 15 Centros de 1^{er} nivel y 6 de 2^o nivel de atención en salud.

Misión

“Contribuir a proteger la salud de la población beneficiaria, como un aporte al desarrollo humano”

Visión

“PROSALUD es una institución privada de cobertura nacional, líder en la prestación de servicios de salud accesibles y sostenibles, con recursos humanos comprometidos y reconocida por la calidad de sus servicios”



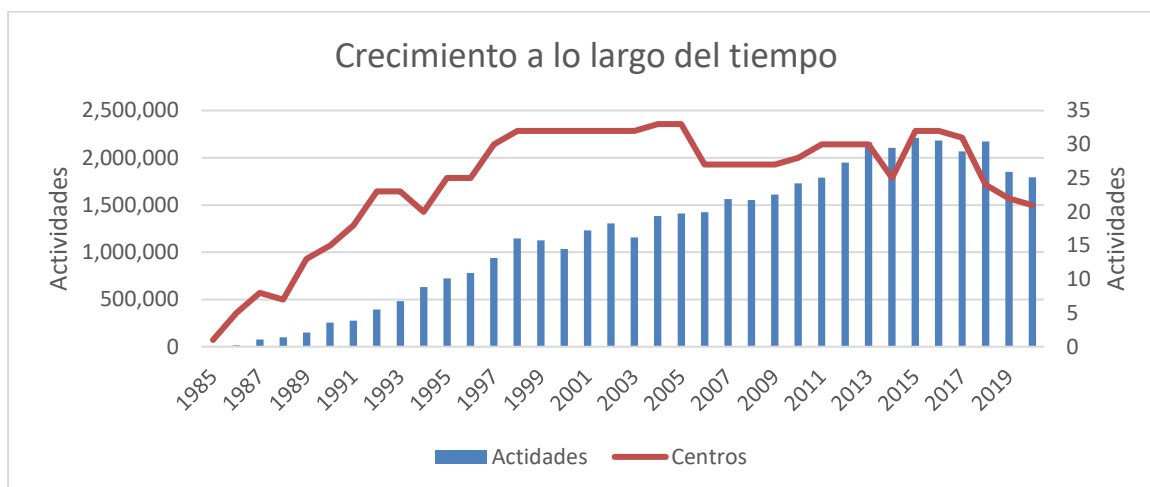
Mediante alianzas y esfuerzo propio, PROSALUD ha implementado estrategias de extensión comunitaria, dando servicios en varios campos prioritarios de la salud pública,

como son la Salud Sexual y Reproductiva, ITS/VIH/SIDA, violencia sexual referida a la mujer, atención de poblaciones indígenas, tuberculosis y diabetes.

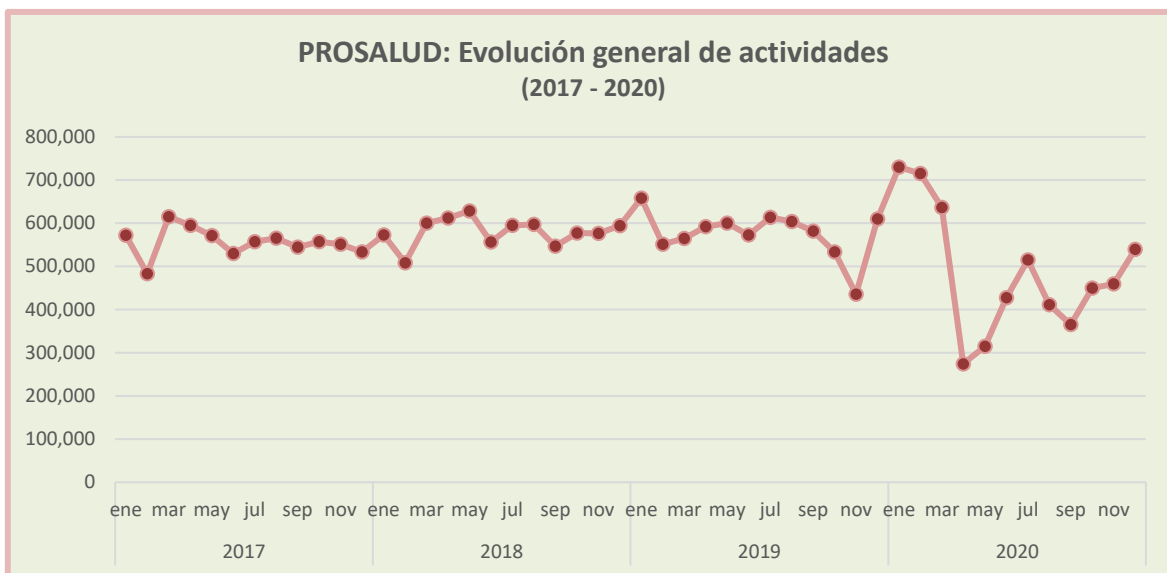
PROSALUD tiene amplia experiencia en administración de recursos de programas y proyectos, actualmente lo está haciendo con el programa Operador Logístico, que apoya al programa nacional de ITS/VIH/SIDA, financiado por el Fondo Mundial.

Procurando otorgar un servicio de salud para todas las personas, sin importar su género, raza, sexo o procedencia, también ha logrado integrar servicios de diagnóstico voluntario de VIH en todos sus centros y clínicas de salud, gracias al financiamiento de esos proyectos.

Desde la creación de PROSALUD hasta la actualidad, se ha realizado más de 43 millones de actividades de atención a la población. El crecimiento sostenido se muestra por la evolución de las actividades y el número de centros de atención en el cuadro siguiente.



En cuanto a la consulta médica, la evolución del crecimiento fue desde alrededor de tres mil pacientes el año 1985, hasta alcanzar aproximadamente un número equivalente al 7% de la población boliviana en el año 2018, es decir 734 mil consultas. Este número de consultas no se superó en las gestiones 2019 (casi un mes de inestabilidad social y política) ni en el año 2020 (irrupción de COVID-19).

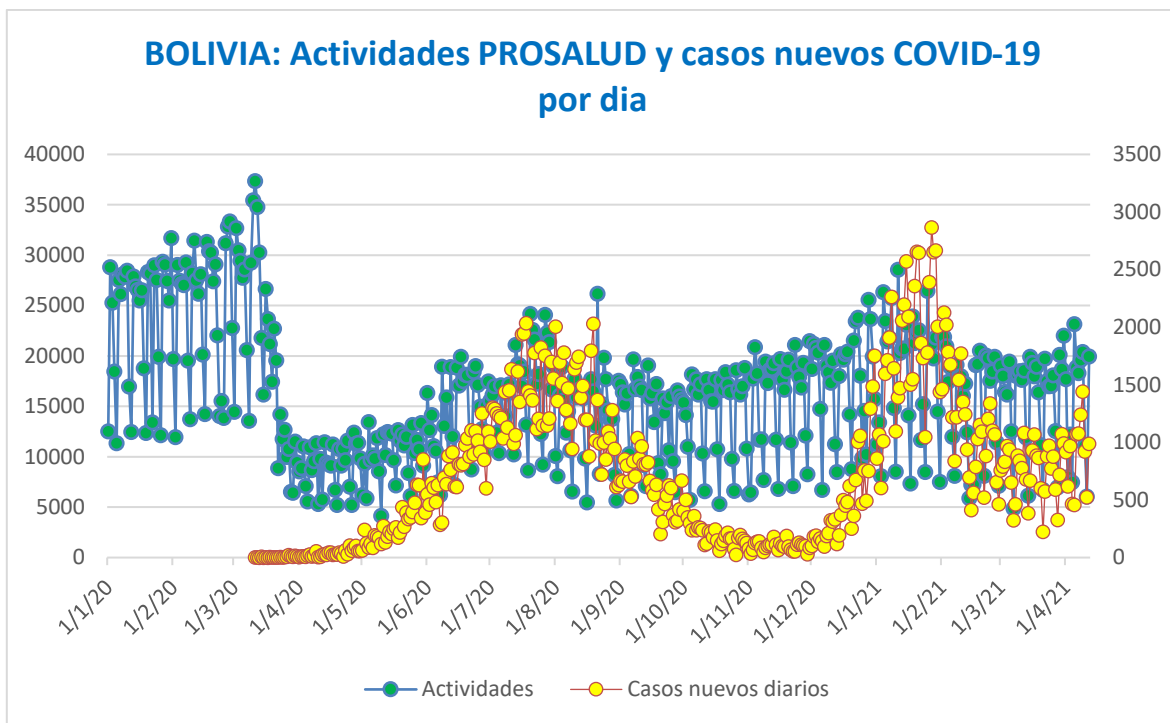


La información en salud que genera PROSALUD acerca de las prestaciones a la comunidad, es reportada al Ministerio de Salud y Deportes, a través del **SNIS-VE** (Sistema Nacional de Información en Salud); allí se informan todas las consultas, vacunas, control de crecimiento y desarrollo, internación, etc.). En las últimas gestiones, se cumplió el 100% de las metas asignadas por las diferentes redes.

En el transcurso del periodo de la presente Declaración de Compromiso, se ha aportado al cumplimiento de las metas de los programas nacionales diseñados por el Ministerio de Salud. Estos programas no tienen costo para el usuario; sin embargo, si lo tienen para PROSALUD. Una valoración de estos costos muestra que la institución ha aportado con alrededor de Bs1.8 millones, tanto en el campo de las inmunizaciones como en control y desarrollo infantil, tratamiento de tuberculosis, SSR/PF, VIH/SIDA, nutrición y desarrollo y micronutrientes. También podemos reflejar nuestro aporte a través de ferias de salud.

COVID-19

Cualquier informe institucional en esta época no sería un informe completo si no menciona a la pandemia COVID-19 en el país. Esta alteró significativamente las tareas y finanzas de la institución, obligando a una serie de medidas preventivas, decididas por la Dirección Ejecutiva junto a su Comité Ejecutivo y respaldadas por el Directorio; en adición a esto, se aplicaron también medidas reactivas en acatamiento a las disposiciones nacionales y sectoriales.



La declaratoria de Emergencia nacional y cuarentena decretada por el gobierno días después de la aparición del primer caso de COVID-19 en el país provocó una altísima ausencia de pacientes en los centros de salud por el temor que genera el desconocimiento del nivel de contagio del mal.

Con los primeros contagios aparece una gran caída del número de actividades prestadas por PROSALUD, lo que evidencia el temor a la pandemia; posteriormente, el resultado de esfuerzos e implementación de medidas de bioseguridad en cada uno de los centros, recuperan el número de pacientes. Las recuperaciones son cíclicas con los dos picos de contagio diario registrados hasta la fecha.

La aplicación de las lecciones aprendidas atenúa los impactos subsecuentes, mostrando que el conocimiento del mal es cada vez mayor, como lo es el crecimiento de la confianza en la ciencia.

Parte I. Declaración de respaldo continuo de la Directora Ejecutiva

2 de mayo de 2021


A todas las personas/instituciones que están involucradas:

Me complace confirmar que PROSALUD reafirma su respaldo al Pacto Mundial de la Organización de las Naciones Unidas (ONU) y a sus Diez Principios en las áreas de derechos humanos, estándares laborales, medioambiente y anticorrupción.

Esta Comunicación ratifica nuestro compromiso con el Pacto Mundial de la ONU. La retroalimentación sobre su contenido es bienvenida.

En esta Comunicación de Compromiso, y a pesar de la pandemia que azotó el mundo, describimos las medidas tomadas por nuestra organización para respaldar el Pacto Mundial de la ONU y sus principios tal como se sugiere para una organización como la nuestra. También nos comprometemos a compartir esta información con nuestros grupos de interés a través de nuestros principales canales de comunicación.

Atentamente,



Martha E. Mérida
Directora Ejecutiva

OFICINA CENTRAL SANTA CRUZ

Av. Lucas Saucedo Sevilla N°3595
3er anillo interno - Canal Cotoca
Casilla N°1231 • Telf. Piloto : (591-3) 3474370

TARIJA

Calle Ballivian N°536
Telf.: (591-4) 6637459

COCHABAMBA

Calle Daniel Peña
entre Av. Simón López y Beijing
Telf.: (591-4) 4309475 - 4023848

ORURO

Av. Germania
entre 12 de Octubre y América
Telf.: (591-2) 5261503

LA PAZ

Calle Jorge Sáenz N°1382
Telf.fax.: (591-2) 2245156 - 2245167

EL ALTO

Av. Juan Pablo II N°2879
Telf.: (591-2) 2844835

Parte II. Descripción de medidas

Respecto a los Derechos Humanos

En casi 36 años de vida institucional, PROSALUD ha crecido de manera sostenida y a un ritmo que ha satisfecho las expectativas de la sociedad atendida; creemos que parte del éxito se debe a que, desde el inicio de las actividades, se pensaba en la mejor manera de materializar la declaración de Alma Ata de 1978, “Salud para Todos”; y en la búsqueda de ello, se aplica un sistema de subsidio cruzado en tres niveles:

- a) Los servicios curativos pagados por los usuarios subsidian a servicios preventivos que se prestan en aplicación de los programas nacionales y que no tienen costo para los usuarios;
- b) Los centros médicos de la red que generan superávit financiero subsidian a los centros deficitarios, y
- c) Los clientes con capacidad de pago subsidian a clientes con menor capacidad de pago.

Este mecanismo ha probado que todavía es válido; ello se refuerza con la iniciativa mundial de cobertura universal de salud, asociada con los Objetivos del Desarrollo Sostenible y las políticas de la Organización Mundial de la Salud y de El Banco Mundial, entre otros.

En base a lo anterior, podemos afirmar que nuestros principales servicios y acciones contribuyen a la sociedad desde el primer Principio del Pacto Mundial: *“Las empresas deberían apoyar y respetar la protección de derechos humanos declarados internacionalmente”*. El sistema de subsidio que usamos permite que grupos vulnerables y población con ingresos bajos acceda a nuestra oferta de servicios de salud de calidad y asequibles.

Asimismo, en tiempos en que los Objetivos de Desarrollo Sostenible son el centro de la atención mundial y desde la perspectiva de la salud, podemos afirmar que la Misión y Visión de PROSALUD, que ha guiado su accionar en estos años, logran evidenciar la contribución institucional a éstos. En particular al ODS 1 Erradicar la pobreza: priorizando las necesidades de salud de los pobres, la ODS 2 al brindar consejería y tratamiento respecto a alimentación y nutrición, al ODS 3 Buena salud y bienestar para todos en todas las edades y al ODS 12 promoviendo un consumo responsable de medicinas y reduciendo la resistencia a antibióticos.

Cumplimiento de los Estándares Laborales

- Principio 3: las empresas deberían defender la libertad de asociación y el reconocimiento efectivo del derecho de negociación colectiva.
- Principio 4: las empresas deberían defender la eliminación de todas las formas de trabajo forzado u obligatorio
- Principio 5: las empresas deberían defender la abolición efectiva de la mano de obra infantil.
- Principio 6: las empresas deberían defender la eliminación de la discriminación con respecto al empleo y la ocupación.

PROSALUD, se constituye en una asociación de personas que trabajan contribuyendo a mejorar la salud de la población beneficiaria; en ese sentido, la parte laboral tiene una representación de al menos un tercio de la Asamblea, con lo que se lleva la voz de los trabajadores y se garantiza los derechos laborales en la máxima autoridad institucional. En ese sentido, los Principios arriba mencionados son cumplidos en su integridad. Sin lugar a duda falta todavía que se transmitan los mismos a nuestros proveedores, como una condición para seguir haciendo negocios con ellos. Se espera que, en el futuro próximo, PROSALUD comunique esta decisión a sus proveedores.

- ODS 3 – Asegurando vidas saludables y promoviendo el bienestar para todos en todas las edades
- ODS 5 – Luchando por equidad de género incluyendo la violencia contra las mujeres
- ODS 8 – Promoviendo empleo sano como el generador del crecimiento económico inclusivo
- ODS 10 – Asegurando acceso equitativo a los servicios de salud como preludeo a la cobertura universal de salud y fortaleciendo los primeros niveles de atención
- ODS 15 – Promoviendo la salud y previniendo enfermedades mediante ambientes naturales saludables
- ODS 17 – Movilizando aliados para monitorear y alcanzar los ODS en lo relacionado con la salud

PROSALUD también aporta al cumplimiento de los ODS mencionados líneas arriba cuando:

- proporciona a sus usuarios servicios de salud de calidad con profesionales en salud capacitados
- tiene una distribución equitativa de cargos y la remuneración está acorde a la posición y no al sexo de la persona
- promueve un empleo sano basado en un clima laboral positivo, basado en el cumplimiento de los reglamentos, principios y normas de conducta orientados a ese fin
- reduce las desigualdades de acceso a ofertar sus servicios tanto en centro de primer nivel como de segundo nivel de atención y principalmente cuando aplica su sistema de subsidios cruzados

- proporciona ambientes seguros y saludables para promover la salud de sus empleados y usuarios
- ha comenzado la tarea de información, educación y convencimiento con sus trabajadores para promover con el ejemplo los ODS.

Cuidado del Medio Ambiente

- Principio 7: las empresas deben apoyar esfuerzos preventivos a los retos ambientales
- Principio 8: tomar iniciativas para promover mayor responsabilidad ambiental
- Principio 9: incentivar el desarrollo y difusión de tecnologías amigables al medioambiente

PROSALUD, tiene el compromiso y convencimiento de que el cuidado del medioambiente es vital para el futuro del planeta; en ese sentido, promueve una mayor responsabilidad ambiental, en primera instancia entre sus empleados; asimismo, incentiva el empleo de tecnologías amigables con el medioambiente.

- ODS 3 – Asegurando vidas saludables y promoviendo bienestar para todos los usuarios
- ODS 7 – promoviendo energías sostenibles que posibiliten hogares y vidas saludables
- ODS 15 – Promoviendo la salud y previniendo enfermedades ofreciendo ambientes naturales saludables

PROSALUD también aporta al cumplimiento de los ODS mencionados líneas arriba cuando:

- teniendo en cuenta los principios que apoyan la prevención en los desafíos medioambientales y la importancia en el cambio de tecnologías, hemos introducido una política interna de cuidado y responsabilidad ambiental, traducida en una primera instancia en ahorro de energía eléctrica no renovable y reducción en el uso de papel
- gracias a un estudio realizado a finales de 2018 por Energética para nuestra clínica Simón López en Cochabamba, se generalizó la sugerencia de cambio de luminarias incandescentes o fluorescentes por LED a nivel nacional. El cambio no solamente significa una contribución al cuidado del medioambiente debido a un consumo menor de energía, sino que también significa un ahorro directo en el pago de las facturas por electricidad para una iluminación equivalente de los espacios utilizados tanto para las actividades médicas como para las administrativas.
- promoviendo la prevención en las acciones propias que puedan afectar al medio ambiente, se ejecutó una campaña interna para reducir el uso de papel, optando por informes, cartas y boletines virtuales, desincentivando el uso del papel o alentando la reutilización de papel de escritorio impreso en una sola cara. Resulta difícil evaluar el grado de éxito en la campaña, aunque efectivamente se registró menos uso de papel y menor valor en las compras de éste, también es evidente que se trabajó en oficinas un menor número de horas. Cada trabajador de la

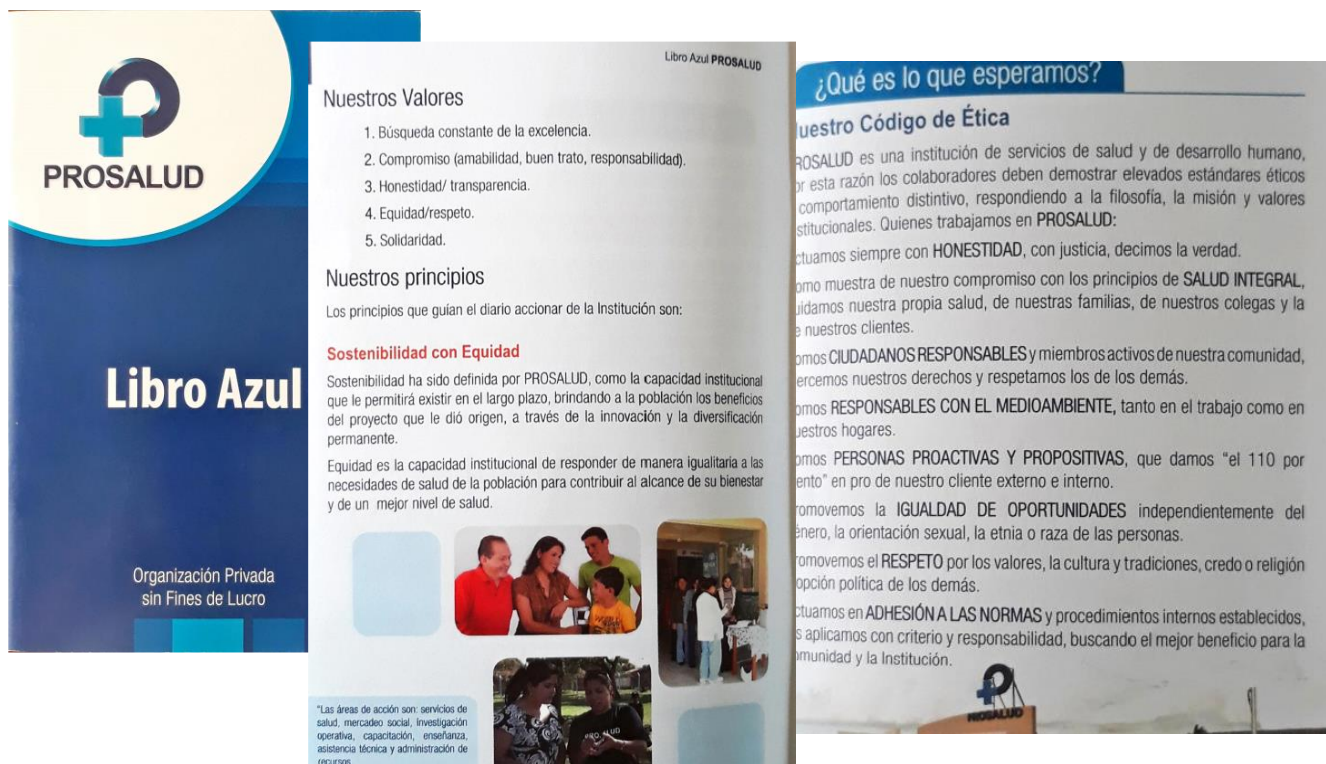
organización debe formar parte del cambio; cada aporte, mínimo pero significativo, servirá como ejemplo para crear conciencia en la responsabilidad ambiental

- Lamentablemente, la pandemia no solamente produjo enfermos y muertos, sino que dificultó el disminuir el consumo de plástico (PET, PEBD y PP), pues los protocolos de bioseguridad aconsejan el uso personalizado de prácticamente todos los utensilios y enseres, lo que desencadenó un uso mayor de material desechable, además del incremento exponencial en el uso de mascarillas (tanto las quirúrgicas como las de uso no médico) lo que afecta definitivamente el medioambiente debido al polipropileno de las fibras con las que se fabrican las mascarillas.

Lucha Anticorrupción

- Principio 10: se debe combatir la corrupción en todas sus formas, incluyendo la extorsión y el soborno
- La corrupción es un flagelo que afecta a todos los ODS por lo cual su lucha se convierte en una actividad transversal

En PROSALUD, la lucha contra la corrupción ha sido de central importancia desde su propia fundación y ello se evidencia desde el mismo Libro Azul, instrumento de distribución y conocimiento obligatorio de parte de cada uno de los empleados que ingresan a la institución, que incluye el Código de Ética Institucional.



Parte III. Medición de resultados

La participación en Foros, Conversatorios y Talleres organizados por la red del Pacto Global Bolivia ha sido de suma importancia durante este tiempo. Comprendemos la necesidad de trabajar en conjunto para buscar soluciones equitativas y que tengan el mejor impacto en la sociedad, más aún en tiempos de pandemia. Hemos asistido a las sesiones de las mesas de género (enero 2020), mesa de medioambiente (febrero 2020); participado de las presentaciones y conversatorios relacionados con la COVID-19 (abril, mayo y julio 2020) y también participamos de algunas de las sesiones del “Leaders Summit” de junio de 2020.

En lo relativo a resultados internos en PROSALUD,

- el Directorio está conformado por 100% de mujeres, el 81% de los empleados es de sexo femenino y la remuneración está basada en una escala salarial definida en función del cargo del empleado
- en aplicación de las recomendaciones de Energética, se cambiaron luminarias incandescentes y fluorescentes por LED a nivel nacional; el cambio significó un consumo menor de energía y ahorro directo en el pago de la electricidad. Se reemplazaron aproximadamente 1500 luminarias, invirtiendo alrededor de 6000 dólares; esa inversión está siendo repagada en un tiempo estimado de año y medio con los ahorros de las facturas por consumo de electricidad. Esto significa también una reducción en el consumo de energía eléctrica de alrededor de 30 mil kWh/año.

El camino empieza para PROSALUD; estamos seguros de que nuestro próximo COE evidenciará más y mejores avances en la contribución a los 10 Principios del Global Compact y en los 17 objetivos del Desarrollo Sostenible.

En caso de tener consultas acerca del contenido de este informe, por favor comunicarse al correo javier.burgos@prosalud.org